

* داوطلب گرامی، عدم درج مشخصات و امضا در مندرجات جدول زیر، به منزله عدم حضور شما در جلسه آزمون است.

اینجانب با شماره داوطلبی با آگاهی کامل، یکسان بودن شماره سندلی خود را با شماره داوطلبی مندرج در بالای کارت ورود به جلسه، بالای پاسخنامه و دفترچه سؤالات، نوع و کد کنترل درج شده بر روی دفترچه سؤالات تأیید می‌نمایم.

امضا:

نویس درج

- ۱- در نزدیکی حفرة دهانی انسان، اندام‌های لوله‌ای شکل و طویلی وجود دارند که با این حفرة در ارتباط هستند. کدام مورد، ویژگی مشترک این اندام‌ها را نشان می‌دهد؟
 (۱) با اتصال به پرده صفاق، در جای خود ثابت شده‌اند.
 (۲) به واسطه داشتن یاخته‌های مژک‌دار، ماده مخاطی ترشح می‌کنند.
 (۳) مولکول‌هایی را انتقال می‌دهند که در تولید انرژی بدن نقش دارند.
 (۴) لایه زیرمخاطی آن‌ها، به لایه غضروفی ماهیچه‌ای و لایه مخاطی چسبیده است.

- ۲- از آمیزش فردی با ژن‌نمود (ژنوتیپ) $\frac{ABC}{abc}$ با فردی با ژن‌نمود مشابه، احتمال تولد فرزندی با کدام ژن‌نمود غیرممکن است؟ (در صورتی که احتمال وقوع چلیپایی شدن (کراسینگ اور) فقط در فرد اول و در بین دو دگره (الل) (B و C) و (b و c) وجود داشته باشد).

$\frac{ABC}{abc}$ (۴) $\frac{abc}{ABC}$ (۳) $\frac{ABC}{ABC}$ (۲) $\frac{aBC}{abc}$ (۱)

زاس C زاس C زاس C زاس C

- ۳- در ارتباط با پروتئین‌سازی یک یاخته یوکاریوتی، چند مورد درست است؟
 الف: در زمانی که اتصال tRNA و توالی آمینواسیدها قطع می‌شود، به طور حتم، جایگاه E رناتن (ریبوزوم) خالی است.
 ب: در زمانی که tRNA حامل یک آمینواسید در جایگاه A قرار می‌گیرد، به طور حتم، tRNA حامل توالی آمینواسیدی در جایگاه P قرار دارد.
 ج: بعد از اینکه tRNA حامل توالی آمینواسیدی در جایگاه P قرار می‌گیرد، به طور حتم، بر طول رشته پلی‌پپتیدی افزوده می‌شود.
 د: قبل از اینکه tRNA حامل یک آمینواسید در جایگاه A قرار گیرد، به طور حتم، tRNA بدون آمینواسید از جایگاه E رناتن خارج شده است.

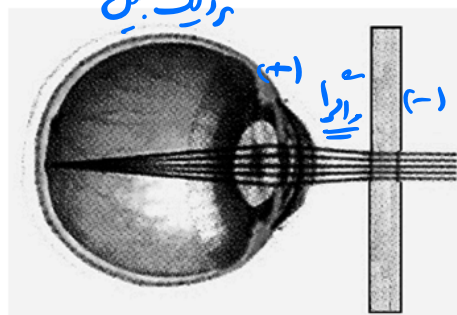
۴ (۴)

۳ (۳)

۲ (۲)

۱ (۱)

- ۴- مطابق با شکل زیر، بیماری چشم فرد با استفاده از نوعی عدسی برطرف می‌شود. در ارتباط با چشم غیرمسلح (بدون عینک) در این فرد، کدام مورد صحیح است؟



- (۱) به دنبال تغییر طول تارهای آویزی، تصویر اجسام دور بر روی شبکیه ایجاد می‌شود.
 (۲) با استراحت ماهیچه‌های جسم مژگانی این فرد، تصویر اجسام دور در جلوی شبکیه به وجود می‌آید.
 (۳) پس از فعال شدن اعصاب بخش خودمختار این فرد، تصویر اجسام نزدیک در پشت شبکیه تشکیل می‌شود.
 (۴) در پی باریک‌تر شدن عدسی چشم این فرد، تصویر نزدیک‌ترین اجسام قابل‌رؤیت بر روی شبکیه تشکیل می‌شود.

نظر برین

نفسیت T, B

۵- کدام مورد، فقط دربارهٔ بعضی از یاخته‌های خونی سفید انسان صادق است؟

- ۱) با تغییر وضعیت قرارگیری نوکلئوزوم (هسته‌تن)های آن‌ها نسبت به هم، فرایند همانندسازی دناى هسته‌ای انجام می‌شود.
- ۲) به منظور ایجاد نوعی خاص از فرورفتگی یا برآمدگی در غشای آن‌ها، انرژی زیستی به مصرف می‌رسد.
- ۳) از طریق منافذ موجود در میان فسفولیپیدهای نوعی غشای آن‌ها، عبور مواد از آن غشا ممکن می‌شود.
- ۴) در راکیزه (میتوکندری) آن‌ها، یک یا چند مولکول دنا وجود دارد.

۶- فرض می‌کنیم در قطعه‌ای از مولکول دناى () یک یاختهٔ جانوری فعال، دو ژن سازندهٔ رنای رناتنی (rRNA)، با فاصله‌ای در پشت سر هم قرار دارند. در صورتی که رنابسپارازهای این دو ژن، در دو جهت متفاوت حرکت کنند، کدام مورد نادرست است؟



- ۱) ممکن است راه‌انداز این دو ژن، به یکدیگر نزدیک باشند.
 - ۲) ممکن است بسپارهای ساخته‌شده در بیان ژن‌ها دخالت داشته باشند.
 - ۳) به‌طور حتم، رشتهٔ رمزگذار یک ژن با رشتهٔ رمزگذار ژن دیگر، متفاوت است.
 - ۴) به‌طور حتم، از روی توالی‌های سه‌تایی رنای موردنظر، پلی‌پپتیدهایی ساخته می‌شود.
- ۷- به‌طور معمول، در خصوص بعضی از جاندارانی که توانایی انجام تولیدمثل جنسی را دارند، کدام موارد زیر، درست است؟

الف: می‌توانند یاخته‌های جنسی خود را بارور کنند. **هن‌زودیت‌آزم‌نسب**

ب: در تولید زاده‌هایی بارور با عدد فام‌تنی (کروموزومی) متفاوت نقش دارند.

ج: از رشد و نمو دو تخم در پیکر آن‌ها، ساختارهای متفاوتی ایجاد می‌شود.

د: در شرایطی، مصرف اکسیژن و سوخت‌وساز خود را به حداقل می‌رسانند. **رودهٔ بطن / خواب زمستانی**

۱) «الف»، «ب» و «د»

۲) «الف»، «ب»، «ج» و «د»

۳) «ب» و «ج»

۴) «الف»، «ب» و «ج»

۸- با توجه به دو صفت داسی شدن گلبول‌های قرمز و هموفیلی در انسان (در شرایط طبیعی)، کدام مورد برای همه حالات، محتمل است؟

۱) تولد پسری بیمار از مادری ناخالص **Hh X^hY**

۲) تولد پسری بیمار از مادری خالص و بیمار **hh X^hX^h**

۳) تولد دختری سالم و ناخالص از مادری ناخالص **Hh X^hX^h**

۴) تولد دختری سالم و خالص از مادری خالص و سالم **HH X^HX^H**

۹- مطابق با اطلاعات کتاب درسی، گروهی از جانوران مهره‌دار می‌توانند از فرومون‌ها برای جفت‌یابی استفاده کنند. کدام مورد، ویژگی مشترک این گروه از جانوران است؟

۱) ساختار استخوان آن‌ها به ساختار استخوان انسان، بسیار شبیه است.

۲) در درون سوراخ زیر هر چشم آن‌ها، گیرنده‌های پرتوهای فروسرخ وجود دارد.

۳) می‌توانند از طریق دو برابر کردن فام‌تن (کروموزوم)های یاختهٔ جنسی خود، تولیدمثل کنند.

۴) اندام‌های حرکتی جلویی آن‌ها از نظر طرح ساختاری، کاملاً شبیه اندام‌های حرکتی سایر مهره‌داران است.

۱۰- به‌طور معمول، کدام مورد در خصوص بخش حجیم برچهٔ یک گل تک‌برچه‌ای نادرست است؟ **تبرک**

۱) ساختاری را دربر گرفته است که پوششی دولایه‌ای دارد.

۲) به ساختاری دراز و باریک با دو مجموعه فام‌تن (کروموزوم) متصل است.

۳) ساختاری را احاطه می‌کند که حاوی یاخته‌هایی با یک مجموعه فام‌تن (کروموزوم) است.

۴) در اتصال با ساختاری است که محیط مناسبی را برای شروع رشد یاختهٔ رویشی فراهم می‌کند. **صراط**

۱۱- در خصوص پلاسماویدسم‌های مربوط به منطقه‌ای از پوست ریشهٔ گیاه لوبیا (نزدیک به روپوست)، چند مورد زیر درست است؟ **رن**

الف: در محل لان‌ها به فراوانی یافت می‌شوند.

ب: در محل‌هایی وجود دارند که دیوارهٔ یاخته‌ها فاقد تیغهٔ میانی است.

ج: منافذ بزرگی برای عبور پروتئین‌ها و مولکول‌های رنا (RNA) دارند.

د: باعث انتقال آب و مواد محلول معدنی در عرض ریشه، به روش سیمپلاستی می‌شوند.

۱ (۴)

۲ (۳)

۳ (۲)

۴ (۱)

۱۲- در خصوص ساختاری از مغز انسان که با سامانه کناره‌ای (لیمبیک) ارتباط نزدیکی دارد و در واکنش به بعضی ترشحات میکروب‌های وارد شده به بدن، دمای بدن را بالا می‌برد، کدام مورد درست است؟ **هیپوتالاموس**

(۱) با تولید هورمون محرک، ترشح هورمون آزادکننده را تنظیم می‌کند.
(۲) پیک‌های دوربرد را می‌سازد که در محل دیگری ذخیره می‌شوند. **سین**

(۳) در ایجاد حافظه کوتاه‌مدت و تبدیل آن به حافظه درازمدت نقش اساسی دارد.
(۴) هورمونی را می‌سازد که به گیرنده‌های یاخته‌های استخوانی متصل می‌شود.

۱۳- در خصوص آن دسته از عواملی که جمعیت کوچک را از حالت تعادل خارج می‌کنند و در گونه‌زایی دگرمیپنی نقش دارند، کدام مورد درست است؟ **مصوب، انتخاب طبیعی، زاین / نورکسی !!!**

(۱) همه آن‌ها، گوناگونی را در جمعیت‌ها افزایش می‌دهند.

(۲) همه آن‌ها باعث افزایش فراوانی افرادی می‌شوند که ژن نمود (ژنوتیپ) ناخالص دارند. **انتخاب طبیعی!**

(۳) فقط بعضی از آن‌ها باعث می‌شوند تا به‌طور پیوسته، تعدادی از دگره (الل)های جمعیت مبدأ به جمعیت مقصد وارد شوند.

(۴) فقط بعضی از آن‌ها باعث می‌شوند تا بدون نیاز به پیدایش دگره‌های جدید، بر تنوع ژنتیکی جمعیت افزوده شود. **نورکسی**

۱۴- در خصوص فرایندهای تأمین انرژی از مولکول‌های گلوکز که در یک یاخته ماهیچه اسکلتی فعال انسان می‌تواند رخ دهد، کدام مورد نادرست است؟ **اصول**

(۱) با افزایش نسبت ADP به ATP، فعالیت آنزیم‌های چرخه کربس کاهش می‌یابد.

(۲) فرآورده‌های اضافی حاصل از کاهش مولکول‌های بیرووات، به تدریج تجزیه می‌شوند. **اسید لاکتیک**

(۳) طی اولین مرحله تنفس یاخته‌ای و طی تخمیر لاکتیکی تولید می‌شود. **گلوکز**

(۴) با تجزیه ترکیب ۵ کربنی، نوعی ترکیب اکسایش یافته تولید می‌شود. **گلوکز**

۱۵- در خصوص یکی از نایژه‌های اصلی انسان که نسبت به نایژه دیگر، طول بیشتر و قطر کمتری دارد، چند مورد زیر صحیح است؟ **(حد)**

الف: در دیواره آن، قطعات غضروفی وجود دارد.

ب: در درون ریه‌ای که دو لوب دارد، انشعاب می‌یابد.

ج: در ابتدا نایژک‌هایی را ایجاد می‌کند که به بخش مبادله‌ای تعلق دارند.

د: می‌تواند در پی فعالیت ماهیچه ناحیه گردن، به ورود هوا به داخل ریه کمک نماید.

(۱) ۱ (۲) ۲ (۳) ۳ (۴) ۴

۱۶- به منظور تمایز و تغییر شکل یاخته تک‌لادی (هاپلوئیدی) که فاقد فام تن (کروموزوم)های مضاعف شده است و در بخش مرکزی لوله‌های زامه (اسپرم) ساز یک فرد بالغ یافت می‌شود، لازم است در این یاخته، کدام اتفاق قبل از سایرین رخ دهد؟

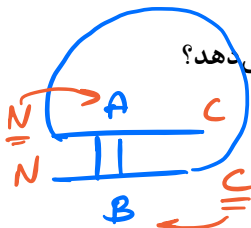
(۱) هسته آن به غشای یاخته نزدیک شده و به صورت فشرده درآید.

(۲) مقدار زیادی از سیتوپلاسم آن، از بین برود.

(۳) شکل آن، به حالت کاملاً کشیده درآید.

(۴) یک تاژک از آن خارج شود.

۱۷- کدام مورد، موقعیت صحیح پیوند پپتیدی را در ساختار پیش‌هورمون انسولین نشان می‌دهد؟



(۱) بین انتهای آمینو زنجیره A و انتهای کربوکسیل زنجیره C

(۲) بین انتهای کربوکسیل زنجیره A و انتهای آمینو زنجیره C

(۳) بین انتهای کربوکسیل زنجیره B و انتهای آمینو زنجیره A

(۴) بین انتهای آمینو زنجیره B و انتهای کربوکسیل زنجیره A

۱۸- با توجه به ساختار دوم پروتئین‌ها و آن دسته از پیوندهای هیدروژنی که منشأ تشکیل دو نمونه معروف این ساختار هستند، کدام مورد نادرست است؟

(۱) در ساختار مارپیچی، گروه‌های R آمینواسیدها به سمت خارج ساختار قرار می‌گیرند.

(۲) در ساختار صفحه‌ای، کربن مرکزی آمینواسیدها، تقریباً در محل تاخوردگی قرار دارد.

(۳) در هر دو ساختار، پیوندهای هیدروژنی بین آمینواسیدهای مجاور هم در یک زنجیره پلی‌پپتیدی برقرار می‌شوند.

(۴) در هر دو ساختار، پیوندهای هیدروژنی بین اتم اکسیژن متصل به کربن یک آمینواسید با اتم هیدروژن گروه آمینو آمینواسید دیگر، برقرار می‌شوند.

۱۹- با توجه به فرایندهای تنظیم بیان ژن در مرحله رونویسی، که در کتاب درسی آمده است، چند مورد زیر درست است؟
الف: در تنظیم مثبت برخلاف تنظیم منفی، در پی پیوستن پروتئین به توالی نوکلئوتیدی و پیوستن پروتئین به پروتئین، پیوستن قند به پروتئین امکان‌پذیر می‌شود. *بنا به ساز*

ب: در تنظیم منفی همانند تنظیم مثبت، هر پروتئینی که در تنظیم بیان ژن مؤثر است، جایگاهی برای اتصال به قند دارد.
ج: در نوعی تنظیم، در صورت اتصال بیش از دو پروتئین به توالی‌های نوکلئوتیدی، رونویسی تسریع می‌شود. *افزایش - راه انداز*
د: در نوعی تنظیم، تمایل پیوستن پروتئین‌ها به بخشی از مولکول دیگر، تحت تأثیر عواملی تغییر می‌کند.

۱ (۱) ۲ (۲) ۳ (۳) ۴ (۴)

۲۰- در انسان، با در نظر گرفتن **برش طولی کلیه** و واحدهای سازنده آن، کدام مورد **نادرست** است؟

- ۱) یاخته‌های لوله پیچ‌خورده نزدیک در هر گردیزه (نفرن)، می‌توانند تنفس یاخته‌ای شدیدی داشته باشند. ✓
- ۲) انشعابات از سرخرگ و ابران، دو انتهای نسبتاً قطور لوله هنله هر گردیزه (نفرن) را فراگرفته است. ✓
- ۳) در هر سه بخش مشخص کلیه، مراحل مختلف فرایند تشکیل ادرار به انجام می‌رسد. *بنا به ساز*
- ۴) انشعابات از سرخرگ کلیه، در بخش قشری یافت می‌شود. ✓

۲۱- به طور معمول، کدام دو ویژگی، در مورد **یکی** از هورمون‌های هیپوفیزی مؤثر بر چرخه تخمدانی یک خانم جوان غیرباردار، درست است؟

- ۱) در افزایش فعالیت ترشحی یاخته‌های جسم زرد نقش اساسی دارد و نزدیک به انتهای دوره جنسی کاهش می‌یابد. *LH*
- ۲) گیرنده‌هایی در سطح یاخته‌های انبانکی (فولیکولی) دارد و بر رشد و نمو دیواره داخلی رحم بی‌تأثیر است. *FSH*
- ۳) سبب آزاد شدن دومین جسم قطبی می‌شود و می‌تواند فعالیت ترشحی جسم زرد را افزایش دهد. *LH*
- ۴) در بزرگ شدن و بلوغ انبانک (فولیکول) نقش اساسی دارد و عامل اصلی تخمک‌گذاری است. *FSH*

۲۲- در گیاه لوبیا، ژن نمود (ژنوتیپ) ساقه رویانی دانه، **AB** است. کدام مورد به ترتیب از راست به چپ، در ارتباط با ژن نمود آندوسپرم این دانه و یاخته سازنده گرده نارس و یاخته خورشی که در تشکیل این دانه شرکت داشته، **غیرمحمتمل** است؟

۱) **AB** و **AA**, **ABB** ۲) **AB**, **ABB** و **BB**
۳) **AB** و **BB**, **AAB** ۴) **AA**, **AAB** و **BB**

۲۳- در خصوص ساختار ماهیچه توأم انسان، کدام موارد زیر درست است؟ *ماه*

- الف: تعدادی رنگ‌دانه قرمز در درون هر تار عضلانی قرار دارد. ✓
 - ب: در نزدیکی تارچه‌ها، اندامک‌ها و ماده زمینه سیتوپلاسم وجود دارد. ✓
 - ج: هسته‌ها منحصراً در مجاورت غلاف اطراف (هر) دسته تارهای عضلانی مستقر شده‌اند. *دسته تار*
 - د: نوعی بافت پیوندی با ماده زمینه‌ای اندک، در اطراف دسته تارهای ماهیچه‌ای وجود دارد. *ویط*
- ۱) «الف» و «ج» ۲) «الف»، «ب» و «د»
۳) «ب»، «ج» و «د» ۴) «الف»، «ب»، «ج» و «د»

۲۴- با توجه به اینکه صفت رنگ در نوعی ذرت، صفتی با سه جایگاه ژنی است که هر کدام دو دگره (الل) دارد، برای نشان دادن ژن‌ها در این سه جایگاه از حروف بزرگ و کوچک **A**, **B** و **C** استفاده می‌کنیم. نظر به اینکه صفات چندجایگاهی، رخ نمود (فنوتیپ)‌های پیوسته‌ای دارند و نمودار توزیع فراوانی این رخ نمود (فنوتیپ)‌ها شبیه به زنگوله است، کدام مورد، عبارت زیر را به طور مناسب کامل می‌کند؟

«همه ذرت‌هایی که فقط دارند، با فاصله یکسان از ذرت‌هایی قرار دارند که فقط دارای هستند.»

- ۱) دو جایگاه ژنی خالص - سه جایگاه ژنی ناخالص *AA BB Cc*
 - ۲) یک جایگاه ژنی ناخالص - دو جایگاه ژنی ناخالص *Aa BB Cc*
 - ۳) دو جایگاه ژنی ناخالص - یک جایگاه ژنی خالص *Aa Bb Cc*
 - ۴) سه جایگاه ژنی خالص - دو جایگاه ژنی خالص *AA BB CC*
- کدام ویژگی، یاخته‌های کوتاه بافت اسکلرانشیم را از یاخته‌های بلند این بافت، متمایز می‌سازد؟ *۲، ۴، ۵، ۱۰*

- ۱) در بخش مرکزی آن‌ها، فضایی خالی وجود دارد. ✗
- ۲) لیگنین در دیواره آن‌ها به اشکال و تزئینات خاصی قرار می‌گیرد. ✗
- ۳) علاوه بر انعطاف‌پذیری، باعث استحکام اندام دربرگیرنده خود نیز می‌شوند. ✗
- ۴) در دیواره آن‌ها، فرورفتگی‌های مجرمانند منشعب و غیرمنشعب فراوانی یافت می‌شود. ✓

۲۶- در ارتباط با استخوان‌ها و عضلات بدن انسان، کدام عبارت نادرست است؟

- ۱) ماهیچه دوزنقه‌ای، جناغ سینه و ترقوه را می‌پوشاند و در مجاورت ماهیچه دلتایی قرار دارد. ✓
 ۲) سر استخوان بازو در گودی استخوان کتف قرار می‌گیرد و حفره مفصلی را تشکیل می‌دهد. ✓
 ۳) ماهیچه دوسر بازو، از استخوان کتف شروع می‌شود و توسط نواری محکم به استخوان زند زبرین متصل می‌شود. ✓
 ۴) استخوان ترقوه از یک انتها در مجاورت استخوان جناغ سینه و از انتهای دیگر، در مجاورت استخوان کتف قرار دارد. ✓

۲۷- مطابق با اطلاعات کتاب درسی، در راکیزه (میتوکندری) یک یاخته فعال جانوری، به دنبال دریافت $2H^+$ و $2e^-$

توسط مولکول پذیرنده، فراورده‌ای تولید می‌شود. ویژگی مشترک این نوع فراورده‌ها، کدام یک از موارد زیر است؟ NADH
FADH₂

FADH₂
NADH

زیر و ولولون

حرف

الف: در واکنش تبدیل مولکول‌های درشت به مولکول‌های کوچک تر مصرف می‌شوند. ✓
 ب: در طی مرحله قندکافت (گلیکولیز) نیز تولید می‌شوند. ✓
 ج: در محل‌های متفاوتی از زنجیره انتقال الکترون به وجود می‌آیند. ✓
 د: در ساختار خود اتم اکسیژن دارند. ✓

- ۱) «الف» و «د» زلفوستر
 ۲) «الف»، «ج» و «د»
 ۳) «ب» و «ج»
 ۴) «د» ✓

۲۸- با فرض اینکه در یک فرد، عملکرد طبیعی نوعی اندام به واسطه ظهور نوعی تومور دستخوش اختلال شده باشد،

کدام مورد در خصوص این تومور، به طور حتم، درست است؟

حرف ضمن به در من

- ۱) طول عمر همه رنهای پیک یاخته‌های آن، افزایش یافته است. ✓
 ۲) در نتیجه عدم تعادل بین تقسیم یاخته‌ها و مرگ آن‌ها به وجود آمده است. ✓
 ۳) بدخیم است و یاخته‌های آن به یاخته‌های بافت مجاور خود تهاجم کرده‌اند. ✓
 ۴) یاخته‌های آن، توسط جریان خون یا لنف در بافت‌های دیگر گسترش می‌یابند. ✓

ما تلو
ما تروفا
دسته
نورومین

۲۹- در انسان، کدام مورد فقط در ارتباط با بعضی از یاخته‌های بیگانه‌خوار، صادق است؟

- ۱) در محاسبه خون‌بهر (هماتوکریت) مورد سنجش قرار می‌گیرند. ✓
 ۲) حاوی مولکول‌هایی هستند که بر روی ساختارهای مختلف، عمل اختصاصی دارند. ✓
 ۳) پس از ورود عوامل بیماری‌زا به بافت، با تراگذری (دیپدز) خود را به آن‌ها می‌رسانند. ✓
 ۴) در مواجهه با عامل بیگانه، بخش اصلی تشکیل‌دهنده غشای یاخته‌ای آن‌ها می‌تواند جابه‌جا شود. ✓

۳۰- با توجه به اطلاعات کتاب درسی و با در نظر گرفتن اتفاقاتی که در ارتباط با یک چرخه ضربان قلب در انسان باید رخ دهد و با فرض اینکه اتفاقات مربوط به چرخه یا چرخه‌های قبلی ضربان قلب، مدنظر قرار نگیرد، کدام مورد

نادرست است؟

- ۱) به منظور انجام کوتاه‌ترین مرحله این چرخه، لازم است جریان الکتریکی از گره پیشاهنگ به گره موجود در عقب دریچه سه‌لختی منتقل شود. استدلال کمری
 ۲) به منظور انجام مرحله اول این چرخه، لازم است جریان الکتریکی دور تا دور بطن‌ها تا لایه عایق بین دهلیزها و بطن‌ها را احاطه کند. ✓

۳) به منظور انجام مرحله سوم این چرخه، لازم است جریان الکتریکی از دیواره بین دو بطن، به سمت نوک قلب هدایت شود.

۴) به منظور انجام مرحله دوم این چرخه، لازم است جریان الکتریکی در یاخته‌های گره سینوسی دهلیزی ایجاد شود.

۳۱- در کتاب درسی، تعدادی از دستاوردهای زیست‌فناوری در حوزه پزشکی آمده است. انجام کدام مرحله یا مراحل

تبره انزیم - ژند انزیم - سانس و وردن ۴۳۷

زیر، جهت رسیدن به همه این دستاوردها، به طور حتم، ضروری است؟

الف: بررسی ژن یا ژن‌های خاص ✓

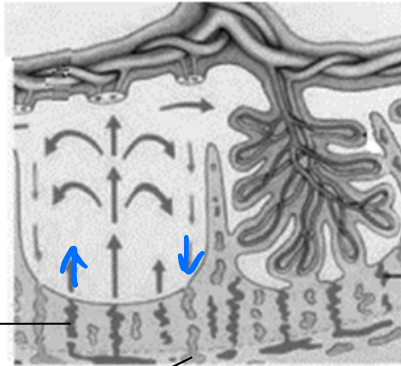
ب: خالص کردن زنجیره‌های پلی‌پپتیدی در آخرین مرحله

ج: انتقال قطعه‌ای از محتوای ژنی یک یاخته به یاخته دریافت‌کننده دیگر

د: تکثیر نسخه‌های متعددی از دناهای نو ترکیب به صورت مستقل از فام تن (کروموزوم) اصلی

- ۱) «الف»، «ب»، «ج» و «د»
 ۲) «الف» و «ج»
 ۳) «الف»، «ب» و «ج»
 ۴) «الف» ✓

۳۲- با توجه به شکل زیر، کدام عبارت صحیح است؟



(۱) سبزه

(۲) سیاه

(۱) محتویات بخش ۲، به بزرگ‌سیاهرگ زبرین مادر می‌ریزد.

(۲) بخش ۱ همانند بخش ۲، غنی از اکسیژن و مواد غذایی است.

(۳) بخش ۲ همانند بخش ۱، به برون‌شامه جنین (کوریون) تعلق دارد.

(۴) اکسیژن بخش ۱، به سمت قطورترین رگ بند ناف فرستاده می‌شود.

سیرکسین

سیاه بخون روشن

۳۳- در پی استفاده از نوعی تنظیم‌کننده رشد گیاهی بر جوانه‌های جانبی مهارشده گیاه فلفل زینتی، بازدارندگی رشد

این جوانه‌ها از بین می‌رود. این هورمون گیاهی، کدام نقش دیگر را نیز می‌تواند عهده‌دار باشد؟

(۱) برگ‌های پولک‌مانند ضخیم را بر روی جوانه‌ها حفظ نماید.

(۲) روند تجزیه مولکول‌های سبزینه (کلروفیل) برگ‌ها را به تأخیر اندازد.

(۳) باعث حفظ آب گیاه در شرایط نامساعد محیط شود.

(۴) تشکیل لایه جداکننده در دمبرگ را تسریع کند.

۳۴- با توجه به ناهنجاری‌های فام‌تنی مطرح‌شده در کتاب درسی که بر روی فام‌تن‌های مضاعف‌نشده و طبیعی رخ می‌دهد،

کدام مورد، برای تکمیل عبارت زیر، نامناسب است؟

«پیامدهای نوع ناهنجاری فام‌تنی (کروموزومی) که، ممکن است فام‌تنی باشد که»

(۱) می‌تواند در نتیجه وقوع دو شکست در طول فام‌تن ایجاد شود - طول کوتاهی دارد

(۲) می‌تواند در نتیجه وقوع یک شکست در طول فام‌تن ایجاد شود - دارای یک سانترومر است

(۳) بر مقدار ماده ژنتیکی فام‌تن بی‌تأثیر است - موقعیت سانترومری متفاوتی دارد

(۴) بر مقدار ماده ژنتیکی فام‌تن تأثیرگذار است - دارای یک سانترومر است

۳۵- مطابق با اطلاعات کتاب درسی، در یک فرد بالغ، اندام‌هایی وجود دارد که فقط در دوران جنینی می‌توانند

یاخته‌های خونی و گرده (پلاکت)ها را بسازند. چند مورد، ویژگی مشترک این اندام‌ها را نشان می‌دهد؟

الف: در زیر ماهیچه میان‌بند (دیافراگم) واقع شده‌اند.

ب: خون خارج‌شده از آنها، وارد سیاهرگ فوق‌کبدی می‌شود.

ج: در بازگرداندن لنف به دستگاه گردش خون، نقش اصلی را دارند.

د: می‌توانند در مواردی، حاوی مقادیر زیادی از نوعی یاخته‌های تغییرشکل‌یافته بافت پیوندی باشند.

۴ (۴)

۳ (۳)

۲ (۲)

۱ (۱)

۳۶- مطابق با مطلب کتاب درسی، ویژگی مشترک مهره‌داران ماده‌ای که می‌توانند یاخته‌های جنسی با میزان اندوخته

غذایی اندک تولید کنند، کدام است؟ تولیدن - ماه - روزی

(۱) در بیشتر موارد، بازجذب را به روش فعال و ترشح را به روش غیرفعال انجام می‌دهند.

(۲) فشار اسمزی مایعات بدن آنها، منحصراً به کمک کلیه‌ها تنظیم می‌شود.

(۳) عمل لقاح در محیط اطراف یا در داخل بدن آنها به انجام می‌رسد.

(۴) از طریق نوعی روش اصلی تنفس، با محیط تبادلات گازی انجام می‌دهند.

هیدر روش غیراصلی

- ۳۷- با توجه به واکنش‌های یک چرخه کالوین در گیاه رز، کدام مورد درست است؟
 (۱) هر فراورده‌ای که محصول مستقیم تغییر نوعی قند است، خود پیش‌ماده یک واکنش اکسایشی است.
 (۲) در جریان بازسازی مولکول پذیرنده CO_2 از نوعی قند سه کربنی، ابتدا مولکول ATP تجزیه می‌شود. **NADPH, ATP**
 (۳) در جریان کاهش عدد اکسایش اتم کربن هنگام تبدیل CO_2 به قند، انرژی محصولات واکنش‌های نوری کم می‌شود.
 (۴) به منظور تبدیل مولکول سه کربنی فسفات‌دار به قند سه کربنی فسفات‌دار، ابتدا نوعی واکنش کاهش و سپس نوعی واکنش انرژی‌خواه به انجام می‌رسد.
- ۳۸- در محتویات بخش کیسه‌ای شکل لوله گوارش انسان، نوعی ترکیب شیمیایی فعال یافت می‌شود که می‌تواند با تأثیر بر شکل غیرفعال خود، آن را به شکل فعال درآورد. کدام مورد درباره این ترکیب، نادرست است؟
 (۱) به مویرگ‌های خونی اندامی با توانایی تولید پیک کوتاه‌برد وارد می‌شود.
 (۲) تحت تأثیر ترشحات نوعی یاخته درون ریز، امکان تولید آن فراهم می‌شود.
 (۳) با واکنش آب کافت (هیدرولیز)، مولکول‌های درشت را تجزیه می‌کند.
 (۴) نقش بسیار مهمی در فرایندهای یاخته‌ای دارد.
- ۳۹- کدام مورد در خصوص دستگاه لنفی انسان، درست است؟
 (۱) محتویات رگ‌های لنفی پاها، ابتدا به مجرای لنفی ران وارد می‌شود.
 (۲) محتویات رگ‌های لنفی گردن، تماماً به مجرای لنفی چپ می‌ریزد.
 (۳) محتویات رگ‌های لنفی هر دو بازو، به مجرای لنفی راست می‌پیوندد.
 (۴) گره‌های لنفی، در ناحیه زانوها هم تجمع یافته‌اند.
- ۴۰- مطابق با اطلاعات کتاب درسی، جانورانی که بر روی درخت آکاسیا زندگی و از آن محافظت می‌کنند، چه مشخصه‌ای دارند؟
 (۱) به واسطه تولید و انتشار نوعی ترکیب شیمیایی، باعث مرگ یا بیماری گیاهخواران می‌شوند.
 (۲) همواره در کنار گیاه آکاسیا باقی می‌مانند و به حشراتی که قصد خوردن آن را دارند، هجوم می‌برند.
 (۳) به واسطه داشتن زندگی گروهی و داشتن نگهبانان گروه، احتمال شکار شدنشان پایین آمده است.
 (۴) در گرده‌افشانی گل‌های آکاسیا که فاقد بوی قوی و رنگ‌های درخشانی است، نقش اصلی را دارند.
- ۴۱- کدام عبارت در ارتباط با بدن انسان، درست است؟
 (۱) غده بزاقی برخلاف غده معده، یاخته‌هایی دارد که هسته آنها غیرمرکزی است.
 (۲) غده معده برخلاف غده بزاقی، می‌تواند مستقیماً تحت تأثیر شبکه‌های یاخته‌های عصبی قرار گیرد.
 (۳) غده معده همانند غده بزاقی، کاتالیزور زیستی تجزیه‌کننده نوعی پلی‌ساکارید گیاهی را ترشح می‌کند.
 (۴) غده بزاقی همانند غده معده، یاخته‌هایی دارد که ترشحات این یاخته‌ها، ابتدا به سطح داخلی لوله گوارش وارد می‌شود.
- ۴۲- در انسان، پیام‌های مربوط به بخش حلزونی گوش، به بخشی از مغز میانی ارسال می‌شود. کدام مورد درباره این بخش از مغز، صادق است؟
 (۱) در بالای مرکز تنظیم‌کننده ترشح بزاق قرار دارد.
 (۲) در بالای غده ترشح‌کننده ملاتونین قرار دارد.
 (۳) در مجاورت مرکز اصلی تنظیم تنفس است.
 (۴) محل گردآوری اغلب پیام‌های حسی است.
- ۴۳- عبارت درباره این رفتار پرنده، نادرست است؟
 (۱) در اثر آزمون و خطا آموخته شده است.
 (۲) جانور را به سمت غذایی هدایت می‌کند.
 (۳) به جانور می‌آموزد که از هر محرک تکراری بی‌اهمیت چشم‌پوشی کند.
 (۴) تحت تأثیر عاملی قرار می‌گیرد که بر احتمال بقا و تولیدمثل افراد مؤثر است.
- ۴۴- درباره جاننداری که در کتاب درسی مطرح شده است و می‌تواند با گیاهان کوچک و فراوان تالاب‌های شمال و مزارع برنج کشور رابطه همزیستی برقرار کند، کدام مورد یا موارد زیر درست است؟
 الف: برخلاف اسپروژیر، در سبزدیسه (کلروپلاست) خود، سبزینه (کلروفیل) را دارد.
 ب: همانند جلبک قرمز، با کمک سامانه‌ای، انرژی نورانی را به انرژی شیمیایی تبدیل می‌کند.
 ج: همانند اوگلنا، به همراه دنای خود، هیستون‌ها و پروتئین‌های دیگری دارد.
 د: برخلاف اشرشیاکلا، می‌تواند مستقیماً از نیتروژن جو استفاده کند.
 (۱) «الف»، «ب»، «ج» و «د»
 (۲) «ب» و «د»
 (۳) «الف»، «ج» و «د»
 (۴) «د»
- ۴۵- کدام عبارت در خصوص همه جانداران تک‌یاخته‌ای، صحیح است؟
 (۱) در همه بخش‌های رناهای ناقل (tRNA) آن‌ها، توالی‌های مشابهی وجود دارد.
 (۲) در آن‌ها، آمینواسید مناسب به کمک آنزیم ویژه‌ای به مولکول نوکلئیک اسید متصل می‌شود.
 (۳) در فرایند تولید هر پلی‌پپتید در آن‌ها، یک رمز (کدون) آغاز و سه رمز (کدون) پایان، شرکت می‌کنند.
 (۴) پروتئین‌هایی که در فاصله بین غشای یاخته و هسته آن‌ها ساخته می‌شود، سرنوشت‌های مختلفی پیدا می‌کنند.